



Catégorie 6 cylindres

Gladiateur

- ✓ TOUTE CHOSE OU RÈGLEMENT NON ÉCRIT SUR CETTE LISTE DE RÈGLEMENTS EST INTERDITE, seuls les modifications inscrites sur cette liste seront acceptées pour les véhicules de la catégorie 6 cylindres gladiateur.
- ✓ Il est de la responsabilité du coureur de prouver l'origine des pièces modifiées.
- ✓ Il est de votre responsabilité de lire les règlements généraux.

1 Auto :

- Aucun Impérial
- Aucun Lincoln suicide
- Les Crown Victoria avec des cross frames en aluminium ne peuvent être changés

2 Moteur :

- Moteur 6 cylindres seulement et il doit être boulonné comme d'origine.
- Swap moteur accepté.
- Rack à moteur interdit.
- Support à moteur d'ORIGINE ou HOME MADE accepté, mais ne doivent en aucun cas renforcer le véhicule. Le support du haut pourra être modifié pour augmenter le nombre d'endroit où on peut le boulonner au moteur. **Celui-ci pourra être boulonné où les headers, la pompe à eau ainsi que sur les têtes de moteur. Il ne devra en aucun cas passer en dessous pour relier les deux supports d'origine.**
- **Protecteur de poulie accepté, il doit être fixé dans le devant du moteur.**
- On peut mettre une chaîne sur chaque support de moteur soudé au frame.
- Le moteur peut être boulonné ou soudé au cross frame uniquement.

3 Transmission :

- Aucun renfort n'est accepté
- Bell housing en aluminium HDAfter Market accepté.
- Original en tout point
- **Support transmission** : Seulement celui du véhicule sera accepté (de compagnie). Si vous ne possédez pas celui d'origine, celui-ci peut être remplacé par : un tube carré de 1 " d'épais par 3" de large maximum. Il peut être soudé ou boulonné (à l'endroit d'origine).
- Une plate adaptateur peut être utilisée pour interchangée une transmission d'une autre marque. Doit être une transmission complète et d'origine de compagnie. Pas de transmission HD.

4 Rack à batterie :

- 2 batteries max.
- Il ne doit pas renforcer le véhicule en aucun point.
- Il ne doit pas excéder les batteries de plus de 2" de haut et de large aller à un maximum de 16 x 16..
- Doit être solidement fixé au plancher côté passager.

5 Radiateur :

- Original ou en fer et doit contenir seulement de l'eau.

Version modifiée le 25 janvier 2025

Règlements utilisés à Ste-Marguerite, St-Narcisse, St-Lazare, East-Broughton, St-Raphaël, St-Victor et St-Paul.

- Points d'attache avec bolts 1/2" au support de radiateur et ne doit pas être boulonné au frame. (4 bolts max.)
- Dimension légale pour Chrysler : 24" x 28" x 3 1/2" et Ford / Gmc : 34" x 19" x 3 1/2" (")
- De forme rectangulaire et minimum 1po de lousse de chaque côté.



Forme
rectangulaire
accepté

6 Bumper :

- N'importe quel bumper de voiture 8 cylindres est accepté, non modifié (Chromes soudés, mais les bouts du bumper doivent rester ouverts).
- Aucune modification ne sera acceptée.
- Le bumper arrière stock ou d'un autre véhicule V8 ou 4x4x1/4 max de 4" plus large que le frame.
- Le bumper ne doit pas être plus large que le véhicule.
- Aucun coin ou pointe tranchante ne sera toléré.
- Tube de 4x4x1/4 max peut excéder 4" du frame sans pointe et ouvert.
- Les Shocks doivent rester à l'endroit exact d'origine.
- Une plaque 4" x 6" x 1/4" peut être soudée au bout du frame.

NOTE : Si tu soudes ton shock, il est interdit de modifier le bout du frame **OU** Si tu ne soudes pas ton shock, il est possible de couper 1 à 2 pouces la pointe du bout du frame pour en faire une surface plane.

7 Plancher du véhicule :

- Seul le plancher pourri peut être réparé, tôle 18 gage max et la réparation ne doit pas excéder l'endroit pourri.

8 Différentiel :

- D'origine du véhicule V8 5 nuts maximum.
- Aucun différentiel renforcé ou de pick-up.
- Protecteurs d'essieux acceptés mais ne doivent pas renforcer le différentiel seulement sur la moitié de la circonférence pour voir l'intérieur de l'essieu.
- Cardans originaux non modifiés.
- Le cœur du différentiel peut être soudé.
- Le différentiel peut être chaîné à 2 points d'attache.
- Bras d'housing peut être rallongé, raccourci, renforcé ou changé pour un tube de 2"x2"x1/8.
- Driving shaft extensible permis.

9 Conduite :

- Toutes les pièces de conduite doivent rester d'origine de A à Z.
- Seuls les rods de conduite d'origine peuvent être renforcées avec une rod de 1/2" Max.
- On peut souder un fer angle ou un tube 1" x 1" x 1/8" d'épais.

10 Suspension :

- Il est permis d'attacher les lames de suspension ensemble, 8 places maximum.

NOTE : 4 points d'attache par set de lames.

- Les blocs en bois sont acceptés dans les coils spring.

NOTE : Ils doivent être très bien attachés.

- Il est possible de doubler les coils spring.
- Coils spring plus longs et plus raides acceptés.
- Toutes les pièces de suspension doivent être d'origine et non renforcées, aucune modification.
- Knuckles de roue en aluminium peuvent être remplacés par ceux en acier du même modèle.
- Les ball joints peuvent être remplacés par une bolt 1/2".
- La suspension peut être soudé avec un tube 2"x2"x1/8" à la verticale et ne doit en aucun cas renforcer le frame.

Version modifiée le 25 janvier 2025

Règlements utilisé à Ste-Marguerite, St-Narcisse, St-Lazare, East-Broughton, St-Raphaël, St-Victor et St-Paul.

11 Pneu :

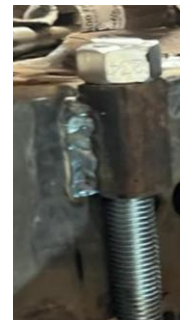
- Pneus gonflés (**PAS DE PNEUS PLEINS**).
- Pas de pneus à clous.
- Aucun rim modifié ou renforcé.
- Seuls les cœurs peuvent être changés pour mettre un multi-boltage.
- Pneus doublés ou remplis d'eau acceptés.
- Protectors de valve acceptés.
- Pesées de balancement doivent être enlevées.
- Aucun pneu de tracteur.

12 Réservoir à essence :

- Fuel cell accepté (acier ou plastique accepté).
- Réservoir à bateau accepté.
- Home made accepté.
- La cage de protection ne doit pas excéder 2" du réservoir.
- Il doit être très sécuritaire. Aucun réservoir en plastique (chaudière ou bidon d'essence)
- En aucun cas, le support doit renforcer le véhicule. Il doit avoir 8" min entre le support du dossier du banc arrière et le réservoir.
- Aucun réservoir sous le véhicule ne sera accepté.
- **Aucun réservoir d'origine accepté.**
- Le réservoir doit être bien fixé à l'intérieur du véhicule.
- Doit utiliser tuyau à gaz en caoutchouc, acier et/ou métal.
- Une couverture mouillée est fortement recommandée sur le réservoir.

13 Bolt de frame :

- Les bushings d'origine peuvent être enlevées.
- Les boulons d'origine peuvent être remplacés par des boulons de 3/4" de diamètre max.
- On peut ajouter 6 rods du frame au cross frame. Pour aider à ajouter les rods on permet de souder un tube 1x1 2pouce de long au frame. Passer la rod dans le tube et passer la rod dans le cross frame, 2 bolts pour tenir le tout.
- Aucune sleeve n'est acceptée.
- Washer 16" carré dans le véhicule.



14 Frame :

- Peut être «natché» pour plier vers le haut.
- Le bout devra être changer entier, aucune face changer.
- Aucune autre modification ne sera tolérée.
- Pas de frames renforcis.
- **AUCUNE SOUDURE** ne sera tolérée sur le frame, ceci inclus tous les joints de tôle sur le véhicule.
- Une pièce de frame croche peut être remplacée par une autre pièce de frame de même catégorie (même grosseur de frame). Ex : pas de frame full size sur un mid size.
- **Aucune peinture ne sera tolérée sur le frame**

Version modifiée le 25 janvier 2025

Règlements utilisé à Ste-Marguerite, St-Narcisse, St-Lazare, East-Broughton, St-Raphaël, St-Victor et St-Paul.

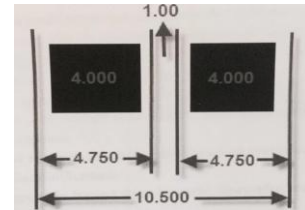
➤ **Aucune graisse dans le frame.**

15 Carrosserie :

- Peut être martelée.
- Peut être pré-pliée.
- Les doublures de carrosserie (hood, valise et portes) peuvent être boulonnées avec 80 bolts 3/8" maximum. Les bolts ne doivent pas servir de point d'attache.
- Le body doit être d'origine ou de même génération.
- Aucune barre de vitre avant et arrière n'est accepté.

16 Réparation :

- 4 plaques de 4" x4" x 1/4 " seront acceptées sur un véhicule neuf ou déjà coursé. De plus, elles devront être bien identifiées (couleur).
- Lorsqu'une plaque de réparation est utilisée, celle-ci et la soudure ne doit pas dépasser 4pouce 3/4 (voir schéma). Une distance de 1pouce entre chaque plaque avec la soudure doit être respectée, quand deux plaques sont soudées pour une même réparation. On ne peut croiser 2 plaques, elles doivent être en ligne avec le frame, même si ces plaques ne sont pas sur la même face du frame. (On ne peut faire un fer-angle avec les plaques, ils doivent aussi respecter le 1 pouce de distance). **PAS EN LOSANGE**
- Les plaques doivent suivre le frame. Si le frame change de direction et que plus d'une plaque sont utilisées, la partie la plus proche entre les plaques doit respecter le 1 pouce d'espace minimum entre les 2 plaques. Toutes réparations doivent être déclarées aux officiels lors de l'inspection du matin et avant la course. Il est le devoir du coureur de déclarer les réparations. Toute réparation non déclarée aux officiels sera considérée comme illégale et ce même si elle est considérée en règle. Aucun trou ne peut être bouché, aucun washer sur le frame. Tous les trous d'origine doivent être apparents.
- Aucune plaque de réparation à l'intérieur du frame.



17 Porte :

- 4 points d'attache par porte. Ex : broche ou strap, 1 tour de chaîne, 5 metal screws, 1 plaque 2" x 8" 1/4" avec 2 bolts 1/2" = 1 point d'attache, 1 poteau de top tapé pleine longueur = 2 points d'attache.
- Flat bar 3" de large par 1/4 d'épais peut être utilisé pour faire un poteau de top sur un air-top, il doit être bolté.

18 Valise :

- 4 points d'attache ou 2 rods 3/4" avec 4 plaques 6" x 6" x 1/4". Les rods ne doivent pas être reliées au frame. (Chaînes, câbles d'acier ou 5 metal screws = 1 point d'attache).
- Ne peut pas être plié de façon à faire une rampe de lancement.

19 Cage protection :

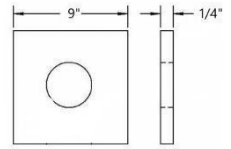
- Tube au dash permis 3"x 3"x1/4".
- Le tube au dash doit être dans l'habitacle.
- Poteau vertical 3"x 3"x 1/4" et moins **EST FORTEMENT RECOMMANDÉ** derrière le banc du conducteur pour éviter qu'il arrache. Bien soudé ou boulonné au marchepied ou plancher et au toit.
- Il **EST FORTEMENT RECOMMANDÉ** de mettre un renfort dans la porte du conducteur. 12" haut max par 6" de long excédant la porte, celle-ci doit être boulonnée à 4 endroits minimum ou soudée et ne doit pas tomber sur la piste.
- Seule la porte du conducteur peut être soudée à la carrosserie avec un flat bar 3" x 1/4" ou une rod 1/2".

Version modifiée le 25 janvier 2025

Règlements utilisé à Ste-Marguerite, St-Narcisse, St-Lazare, East-Broughton, St-Raphaël, St-Victor et St-Paul.

20 Hood :

- 6 points d'attache maximum, Ex : Chaîne, fer angle 2" x 4" de long avec 1 bolt, broche, rods 3/4".
- maximum. Dans les 6 points d'attache, seulement 2 sont permises d'être reliées au frame dans les trous de bolt avant.
- Il ne doit pas être soudé.
- Washer carré 6" x 6" x 1/4" max si vous avez 4 rod 3/4".



21 Shifter et pédale :

- Ils peuvent être remplacés. Le support de shifter ne doit pas renforcer et ne doit pas dépasser le siège.

22 Colonne de steering :

- Elle peut être changée ou modifiée.

23 Headers :

- À votre choix.

24 Portes conducteur et passager déchirées (avant) :

- Réparation possible avec tôle 18 gage max ou épaisseur original.
- La réparation ne doit pas excéder la déchirure de la tôle.
- La tôle ne doit pas être soudée.

25 Cooler à transmission :

- Accepté derrière le banc passager.

26 Bout de frame pourri :

- Aucun bout de frame pourri ne peut être refait avec du fer ou de la tôle.

Toute réparation doit être approuvée par les officiels, avant ou durant la journée.

Tous les véhicules doivent être dégarnis de moulures, vitres (il est fortement recommandé d'enlever le pare-choc), de garniture intérieure et de cover de bumper de plastique

Disqualification :

- ✓ Les véhicules trop dangereux ou trop modifiés peuvent être refusés. Les officiels seuls peuvent décider si un véhicule peut courser.
- ✓ Tout manque de respect envers les arbitres ou tout autre coureur ou membres de l'organisation avant, durant ou après les courses peuvent entraîner une disqualification et même une suspension du ou des coureurs d'un ou plusieurs programmes de derby.
- ✓ Toute conduite dangereuse peut amener une disqualification et même une suspension du ou des coureurs fautifs.
- ✓ TOUTE CHOSE OU RÈGLEMENT NON ÉCRIT SUR CETTE LISTE DE RÈGLEMENTS EST INTERDITE, seul les modifications inscrites sur cette liste seront acceptées pour les véhicules de la catégorie 6 cylindres gladiateur.

Version modifiée le 25 janvier 2025

Règlements utilisé à Ste-Marguerite, St-Narcisse, St-Lazare, East-Broughton, St-Raphaël, St-Victor et St-Paul.